

2011年2月22日

生活環境評価と生活圏からみる地域課題の把握と重点施策の抽出

～大分県竹田市における都市計画マスタープラン策定に係るアンケート調査を基にして～

大分大学工学部

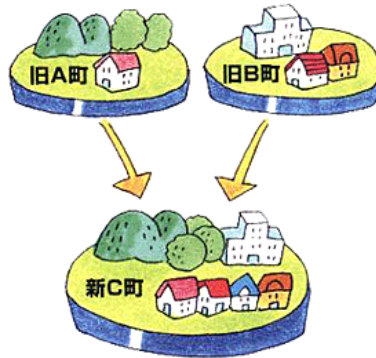
福祉環境工学科

建築コース

0756002 荒砂慶一

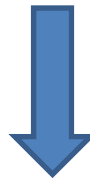
研究の背景

市町村合併 → 市域が拡大している地域が多く存在



地域の構造特性に応じた

- ・行政のしくみ
- ・各施策の充実



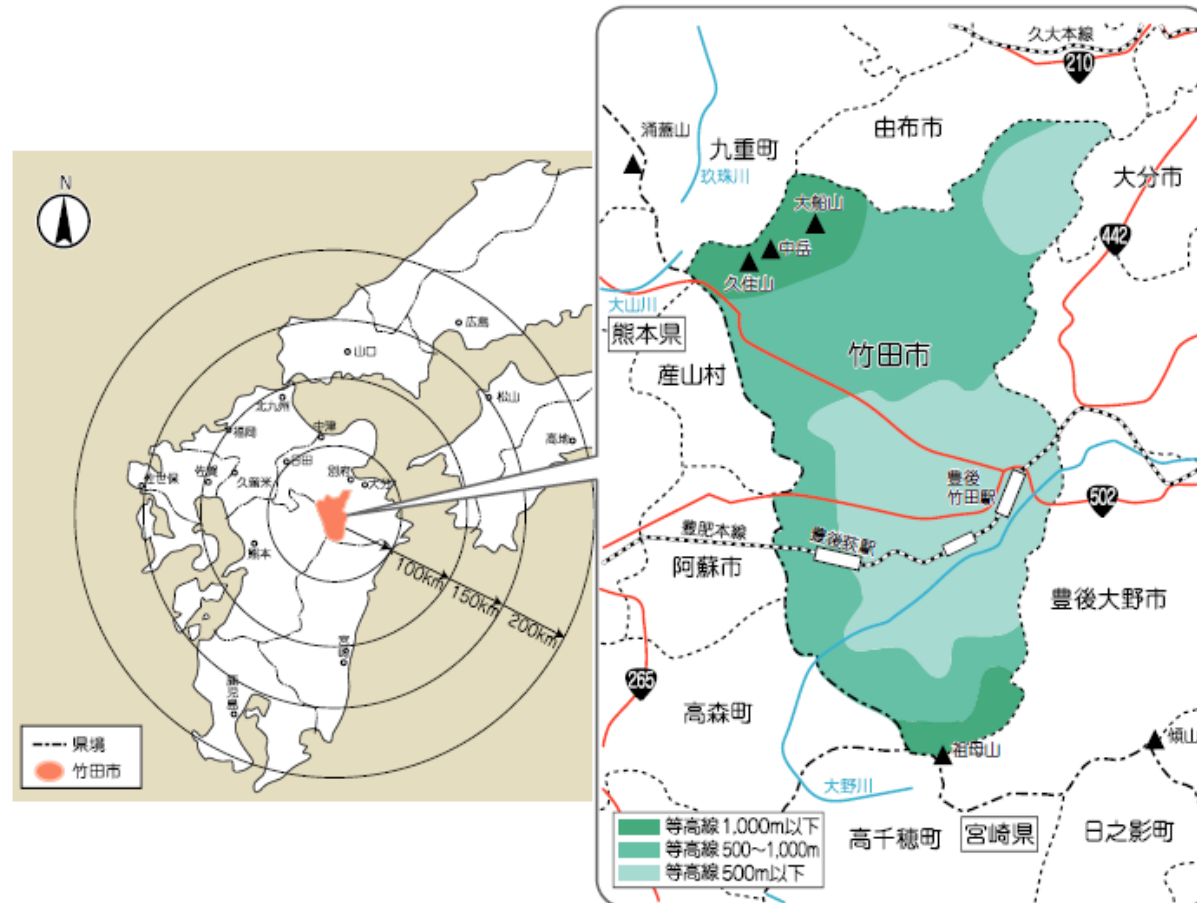
その地域が持つ構造特性、地域住民の生活環境などに対する意識との関連性が必要

研究目的

本研究で

- ・対象地域の都市計画区域の整理
- ・アンケート結果より各居住地の生活環境評価の把握
- ・要因を分析(因子分析、相関係数、数量化Ⅰ類分析、行動圏域)

今後の竹田市における都市計画のありかたについて明らかにすることを目的とする。



研究の流れ

1. 研究の背景・目的



2. 研究対象地域について



3. 単集計からみる
都市機能・生活環評の評価

4. 年代・居住地属性からみる
都市機能・生活環評の評価



5. 総合評価に影響を与える要因分析



7. 総括

生活環境評価の相関分析

生活環境評価の相関分析

表1 都市全体の居住環境評価における相関係数

評価項目	総合評価	(1)	(2)	(3)	(4)	(5)	(6)	(7)	(8)	(9)	(10)
(総合評価) 市全体で住み良いと感じる											
(1) 中心市街地に賑わいや活気がある	0.315										
(2) 歴史的な町並みの整備が行き届いている	0.303	0.333									
(3) 住宅地が計画的に配置・整備されている	0.376	0.339	0.433								
(4) 商業の機能が計画的に配置・整備されている	0.412	0.385	0.366	0.511							
(5) 工業の機能が計画的に配置・整備されている	0.342	0.391	0.253	0.432	0.568						
(6) 森林や田畑などの整備・維持管理がされている	0.224	0.185	0.250	0.270	0.257	0.265					
(7) 鉄道やバスの交通利便性がよい	0.352	0.297	0.162	0.227	0.329	0.292	0.129				
(8) 幹線道路の整備が行き届いている	0.325	0.178	0.171	0.247	0.328	0.192	0.257	0.323			
(9) 市役所や振興局などの行政施設が利用しやすい	0.400	0.168	0.299	0.309	0.297	0.236	0.211	0.345	0.309		
(10) 市民ホール、図書館などの文化的施設が充実している	0.411	0.261	0.296	0.306	0.333	0.319	0.182	0.319	0.310	0.464	
(11) 体育館やグラウンドなどの運動施設が充実している	0.276	0.177	0.261	0.280	0.292	0.257	0.264	0.246	0.293	0.400	0.460
(12) 観光地としての魅力、情報発信ができています	0.416	0.281	0.373	0.359	0.347	0.281	0.206	0.241	0.218	0.328	0.342
(13) 観光施策・施設と歴史・文化的資源の連携が図られている	0.458	0.291	0.446	0.423	0.440	0.333	0.295	0.217	0.268	0.398	0.413
(14) 温泉、宿泊施設が充実している	0.370	0.180	0.278	0.276	0.327	0.182	0.218	0.175	0.189	0.292	0.313
(15) 家具、家電、玩具など買回りの買い物が便利である	0.393	0.211	0.094	0.242	0.368	0.259	0.040	0.401	0.231	0.320	0.293
(16) 休暇などを過ごすための公園が利用しやすい	0.396	0.170	0.181	0.237	0.291	0.269	0.153	0.317	0.256	0.331	0.340
(17) 教育、学習環境が充実している	0.440	0.194	0.240	0.321	0.301	0.253	0.211	0.285	0.268	0.382	0.400
(18) 高齢者や障がい者のためのバリアフリー対策が充実している	0.436	0.200	0.226	0.253	0.338	0.285	0.228	0.317	0.199	0.326	0.372
(19) 高齢者や障がい者のための福祉施設が充実している	0.411	0.173	0.217	0.245	0.336	0.288	0.227	0.284	0.205	0.312	0.346
(20) 病院や診療所、保健センターなどの医療施設が充実している	0.500	0.242	0.199	0.213	0.344	0.323	0.217	0.317	0.221	0.276	0.370

評価項目	(11)	(12)	(13)	(14)	(15)	(16)	(17)	(18)	(19)	(20)
(総合評価) 市全体で住み良いと感じる										
(1) 中心市街地に賑わいや活気がある										
(2) 歴史的な町並みの整備が行き届いている										
(3) 住宅地が計画的に配置・整備されている										
(4) 商業の機能が計画的に配置・整備されている										
(5) 工業の機能が計画的に配置・整備されている										
(6) 森林や田畑などの整備・維持管理がされている										
(7) 鉄道やバスの交通利便性がよい										
(8) 幹線道路の整備が行き届いている										
(9) 市役所や振興局などの行政施設が利用しやすい										
(10) 市民ホール、図書館などの文化的施設が充実している										
(11) 体育館やグラウンドなどの運動施設が充実している										
(12) 観光地としての魅力、情報発信ができています	0.364									
(13) 観光施策・施設と歴史・文化的資源の連携が図られている	0.401	0.765								
(14) 温泉、宿泊施設が充実している	0.407	0.452	0.475							
(15) 家具、家電、玩具など買回りの買い物が便利である	0.319	0.206	0.227	0.305						
(16) 休暇などを過ごすための公園が利用しやすい	0.345	0.281	0.289	0.316	0.477					
(17) 教育、学習環境が充実している	0.400	0.287	0.350	0.305	0.408	0.439				
(18) 高齢者や障がい者のためのバリアフリー対策が充実している	0.379	0.323	0.347	0.332	0.370	0.391	0.423			
(19) 高齢者や障がい者のための福祉施設が充実している	0.379	0.300	0.333	0.335	0.329	0.308	0.423	0.656		
(20) 病院や診療所、保健センターなどの医療施設が充実している	0.341	0.306	0.349	0.327	0.351	0.296	0.374	0.493	0.548	

※1%水準で有意(両側)
 ※斜体は5%水準で有意(両側)
 ※取り消し線は有意確率5%以上

生活環境評価の数量化 I 類分析

生活環境評価の数量化 I 類分析

表1 都市全体の居住環境評価における数量化I類

外的基準:都市全体で住み良いと感じる

アイテム	カテゴリー	度数	外的基準 平均値	カテゴリースコア	レンジ (左は順位)	偏相関係数 (左は順位)
1 中心市街地に賑わいや 活気がある	とてもそう思う	3	3.33	-0.021	7 0.458	9 0.097
	そう思う	13	2.46	-0.419		
	どちらでもない	64	2.95	-0.027		
	そう思わない	334	3.23	-0.017		
	全くそう思わない	332	3.68	0.039		
2 歴史的な町並みの整備 が行き届いている	とてもそう思う	7	3.14	0.148	17 0.197	19 0.050
	そう思う	156	3.03	-0.050		
	どちらでもない	233	3.29	0.001		
	そう思わない	291	3.56	0.026		
	全くそう思わない	59	4.00	-0.017		
3 住宅地が計画的に配置・ 整備されている	とてもそう思う	2	2.00	-0.142	14 0.227	11 0.088
	そう思う	54	2.72	-0.197		
	どちらでもない	224	3.17	-0.012		
	そう思わない	355	3.46	0.030		
	全くそう思わない	111	3.99	0.028		
4 商業の機能が計画的に 配置・整備されている	そう思う	35	2.54	-0.178	15 0.225	18 0.064
	どちらでもない	171	3.07	0.003		
	そう思わない	391	3.38	-0.003		
	全くそう思わない	149	4.00	0.047		
5 工業の機能が計画的に 配置・整備されている	そう思う	9	2.11	-0.151	18 0.190	17 0.078
	どちらでもない	134	2.97	-0.092		
	そう思わない	337	3.35	0.039		
	全くそう思わない	266	3.71	0.002		

表4 都市全体の居住環境評価における数量化I類

外的基準：都市全体で住み良いと感じる

アイテム	カテゴリー	度数	外的基準 平均値	カテゴリースコア	レンジ (左は順位)	偏相関係数 (左は順位)		
16 休暇などを過ごすための 公園が利用しやすい	とてもそう思う	3	2.00	-0.633	5	0.732	8	0.108
	そう思う	52	2.75	-0.161				
	どちらでもない	218	3.15	-0.032				
	そう思わない	287	3.38	-0.004				
	全くそう思わない	186	3.91	0.099				
17 教育、学習環境が充実し ている	とてもそう思う	4	1.50	-0.935	1	1.036	4	0.137
	そう思う	90	2.82	-0.145				
	どちらでもない	265	3.21	-0.022				
	そう思わない	279	3.49	0.042				
	全くそう思わない	108	4.14	0.101				
18 高齢者や障がい者のた めのバリアフリー対策が 充実している	とてもそう思う	5	2.20	-0.927	3	1.001	5	0.127
	そう思う	52	2.62	-0.067				
	どちらでもない	248	3.12	-0.034				
	そう思わない	317	3.53	0.074				
	全くそう思わない	124	3.98	-0.055				
19 高齢者や障がい者のた めの福祉施設が充実して いる	とてもそう思う	7	2.71	0.377	8	0.417	14	0.082
	そう思う	124	2.90	-0.034				
	どちらでもない	262	3.26	0.006				
	そう思わない	267	3.52	-0.039				
	全くそう思わない	86	4.21	0.121				
20 病院や診療所、保健セン ターなどの医療施設が充 実している	とてもそう思う	8	2.50	-0.634	4	0.892	1	0.260
	そう思う	76	2.61	-0.361				
	どちらでもない	215	3.13	-0.109				
	そう思わない	272	3.43	0.039				
	全くそう思わない	175	4.05	0.258				
						重相関係数	0.718	
						決定係数	0.516	

表2 都市全体の居住環境評価における数量化I類

外的基準：都市全体で住み良いと感じる

アイテム	カテゴリー	度数	外的基準 平均値	カテゴリースコア	レンジ (左は順位)		偏相関係数 (左は順位)	
6 森林や田畑などの整備・ 維持管理がされている	とてもそう思う	7	3.43	0.214	11	0.256	13	0.083
	そう思う	120	3.16	0.044				
	どちらでもない	256	3.30	-0.018				
	そう思わない	271	3.38	-0.043				
	全くそう思わない	92	3.99	0.102				
7 鉄道やバスの交通利便 性がよい	とてもそう思う	2	3.00	0.241	9	0.332	16	0.080
	そう思う	29	2.55	-0.091				
	どちらでもない	97	3.04	-0.011				
	そう思わない	303	3.25	-0.048				
	全くそう思わない	315	3.72	0.057				
8 幹線道路の整備が行き 届いている	とてもそう思う	7	2.57	-0.096	16	0.216	6	0.113
	そう思う	132	2.94	-0.152				
	どちらでもない	212	3.35	0.025				
	そう思わない	254	3.43	0.025				
	全くそう思わない	141	3.87	0.064				
9 市役所や振興局などの 行政施設が利用しやすい	とてもそう思う	11	2.64	-0.231	6	0.549	2	0.149
	そう思う	152	2.98	-0.033				
	どちらでもない	300	3.31	-0.043				
	そう思わない	218	3.56	0.000				
	全くそう思わない	65	4.34	0.317				
10 市民ホール、図書館など の文化的施設が充実して いる	とてもそう思う	3	2.33	-0.204	13	0.229	20	0.042
	そう思う	76	2.82	-0.022				
	どちらでもない	229	3.14	-0.033				
	そう思わない	289	3.45	0.021				
	全くそう思わない	149	3.99	0.025				

表3 都市全体の居住環境評価における数量化I類

外的基準：都市全体で住み良いと感じる

アイテム	カテゴリー	度数	外的基準 平均値	カテゴリースコア	レンジ (左は順位)		偏相関係数 (左は順位)	
11 体育館やグラウンドなどの運動施設が充実している	とてもそう思う	29	3.14	0.197	12	0.244	10	0.097
	そう思う	296	3.09	-0.048				
	どちらでもない	236	3.44	0.052				
	そう思わない	138	3.67	-0.045				
	全くそう思わない	47	4.40	0.048				
12 観光地としての魅力、情報発信ができています	とてもそう思う	12	2.58	0.158	10	0.279	7	0.111
	そう思う	178	2.95	-0.121				
	どちらでもない	268	3.33	0.010				
	そう思わない	214	3.64	0.071				
	全くそう思わない	74	4.14	0.022				
13 観光施策・施設と歴史・文化的資源の連携が図られている	とてもそう思う	7	1.86	-0.800	2	1.003	3	0.148
	そう思う	146	2.91	-0.013				
	どちらでもない	316	3.30	-0.008				
	そう思わない	204	3.62	-0.023				
	全くそう思わない	73	4.29	0.203				
14 温泉、宿泊施設が充実している	とてもそう思う	21	2.86	0.024	20	0.135	12	0.088
	そう思う	229	3.02	-0.077				
	どちらでもない	253	3.46	0.058				
	そう思わない	193	3.60	-0.003				
	全くそう思わない	50	4.24	0.058				
15 家具、家電、玩具など買回り品の買い物が便利である	とてもそう思う	5	2.80	-0.079	19	0.165	15	0.080
	そう思う	71	2.77	-0.064				
	どちらでもない	187	3.14	-0.069				
	そう思わない	309	3.41	0.010				
	全くそう思わない	174	3.92	0.085				

総括

集計結果

- ・都市全体の評価は全体的に**低い**傾向。
- ・身近な環境評価は、「住みよい」の回答割合が高く、**竹田市の住みやすさは身近な環境にある**ことが推察され、都市全体の評価をいかに向上させるかが課題である。

相関係数

- ・都市全体の評価では**医療施設の充実**、**観光施策の充実**、**教育・学習環境の充実**と相関が見られた。
- ・身近な環境の住みよさの評価では、**コミュニティ**の評価と大きく相関が見られた。

数量化Ⅰ類, 因子分析

- ・**「各種機能の利便性や充実」**、「**まちの魅力**」、「**まちの空間構造や活性度**」、「**医療・福祉の充実**」が重要な要素であることがわかった。

生活圏

- ・ほとんどの各都市機能の利用先において**各旧市町の中心部への依存度が高い**。日常生活圏域と交通手段については、「竹田地区」、「玉来地区」、旧市町の中心部を中心に、「各種機能の利便性や充実」が求められており、とりわけ**自動車依存度が高い**ため、将来にわたる利便性の確保は不可欠であることがわかった。

総括

今後、竹田市の行政が行政のしくみや各施策の充実などを図るために

- ・竹田市の行政が行政のしくみや各施策の充実などを図る上で、「各種機能の利便性や充実」、「まちの魅力」、「まちの空間構造や活性度」、「医療・福祉の充実」の要素を重視。
- ・日常の生活圏域、主に「竹田地区」、「玉来地区」、旧市町の中心部を中心に、交通手段についての「各種機能の利便性や充実」。

今後、「各種機能の利便性や充実」を図るために

- ・地区単位の詳細な課題の把握重点施策の抽出。
- ・アンケートで得られた結果より地区単位における都市施設等の建物分布を把握し、各種機能の利便性について分析。