

# 得水法による韓国の風水集落の地形構造と景観 に関する研究

建築・都市計画研究室  
0956038 野村優太

## -背景-

今日一般的に理解されている風水は生活の中の小範囲で  
用いられるものばかりであるが、  
その根本にあるものは生活空間の選定に用いられた

## 地形と人間の営みを結びつける極めて 環境重視の作法

である

環境を重んじる風水を研究することは、  
周囲の環境を作り変えようとしがちな現代の  
景観を考え直す一環となる

## -目的-

本研究では，風水によって解釈される集落を

# 《風水集落》

と定義し，

「風水集落の地形構造的特徴を明らかにすること」

と

「風水集落の景観的特徴を明らかにすること」

を目的とする

# -研究の流れ-

現地調査



地形構造的特徴の把握

風水の理論を用いて集落を  
地形構造的に類型化し、  
それぞれの特徴を明らかにする

風水集落構成要素の特徴把握

風水集落の構成要素を  
抽出し、  
その特徴を明らかにする



景観的特徴の把握

-研究の流れ-

## 現地調査



地形構造的特徴の把握

風水の理論を用いて集落を  
地形構造的に類型化し、  
それぞれの特徴を明らかにする

風水集落構成要素の特徴把握

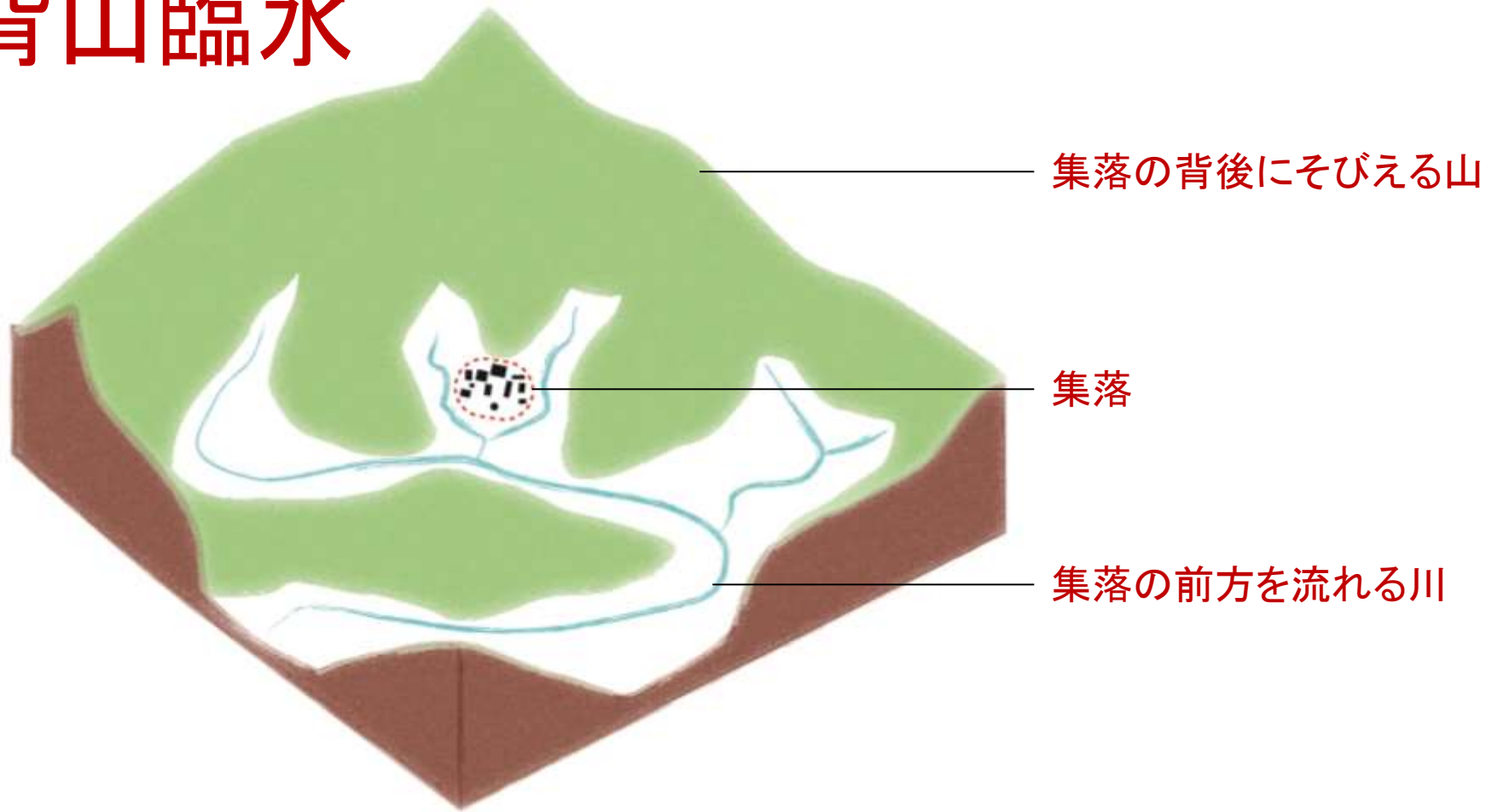
風水集落の構成要素を  
抽出し、  
その特徴を明らかにする



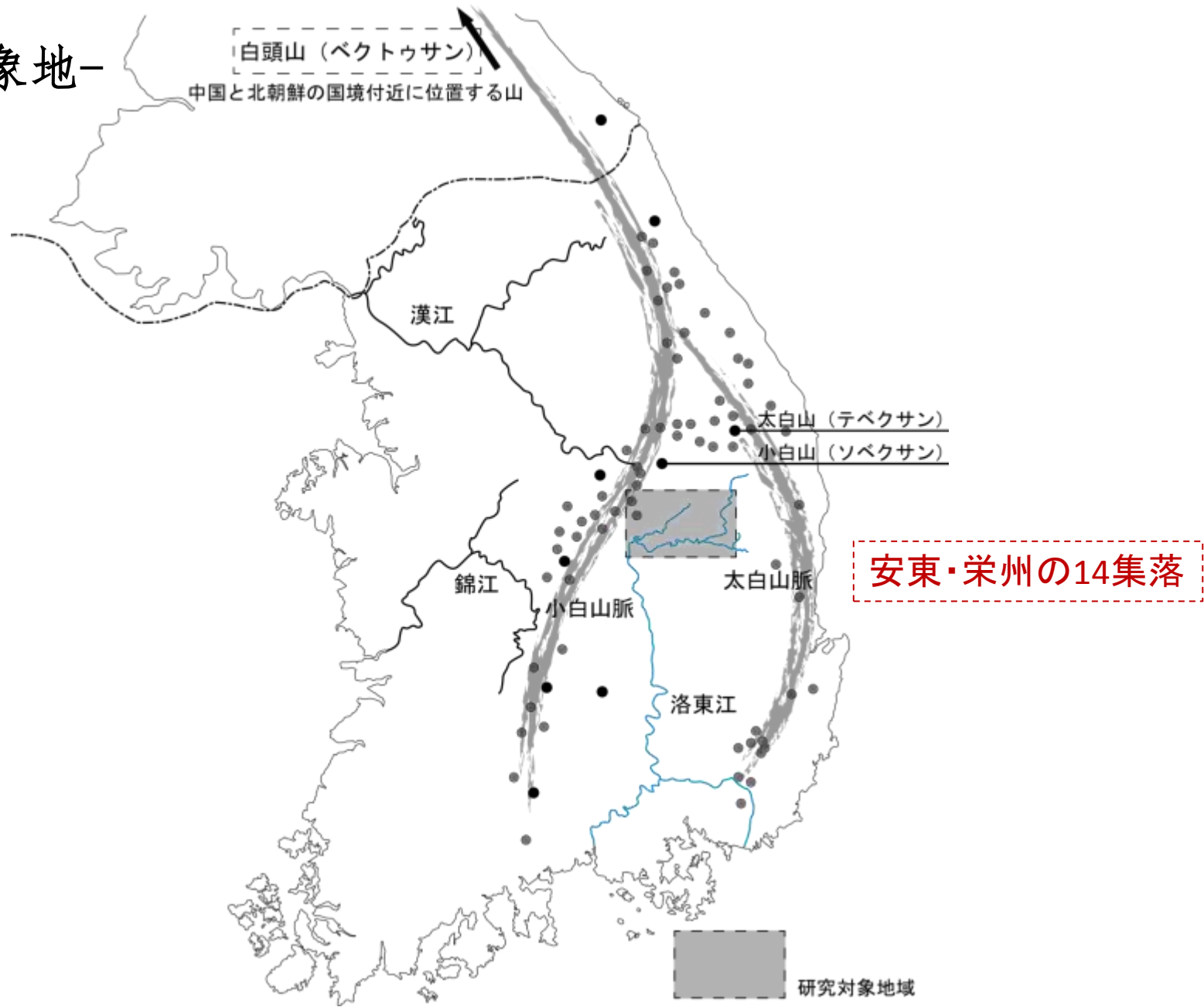
景観的特徴の把握

-風水における理想的な地形-

# 背山臨水



-調査対象地-



# -研究の流れ-

現地調査

## 地形構造的特徴の把握

風水の理論を用いて集落を  
地形構造的に類型化し、  
それぞれの特徴を明らかにする

風水集落構成要素の特徴把握

風水集落の構成要素を  
抽出し、  
その特徴を明らかにする

## 景観的特徴の把握



## 風水の理論

風水によって集落選定を行う方法

### 巒頭（らんとう）

地形など

目に見えるものにより判断

### 理気

陰陽五行や方位など

目に見えないものにより判断

## 地形構造分類に用いる理論

風水によって集落選定を行う方法

巒頭（らんとう）

地形など  
目に見えるものにより判断

理気

陰陽五行や方位など  
目に見えないものにより判断

本研究では、地形構造との関わりが強く反映される景観に、より影響を及ぼすと考えられる巒頭による判断をもとに研究を進めていく

# 風水の理論

風水によって集落選定を行う方法

巒頭 (らんとう)

地形など

目に見えるものによって判断

抽象: 川 山

四法: 水法 龍法・穴法・砂法

研究対象地  
川が特徴的に蛇行し流れる

来水, 去水, 水局を看ることにより判断

来水…集落に向かって流れてくる水  
去水…集落から流れ去っていく水

<p>玉帯水</p>	<p>九曲水</p>
<p>金星水城</p>	<p>水星水城</p>
<p>土星水城</p>	<p>拱背水</p>
<p>龍逆関</p>	<p>虎逆関</p>

水局

集落に対する川の流れ方で  
吉凶を判断



各集落において水法への適合を確認

# 確認した結果

表 地形構造分類

集落名	水法									合水定穴	来長去短
	水局										
	玉帯水	金星水城	土星水城	九曲水	水星水城	拱背水	龍逆関	虎逆関			
A(クムグァン里)	○	○	×	×	×	○	○	×	×	×	○
B(スドリ)	○	×	○	×	×	○	○	×	×	×	○
E(テウン里)	○	○	×	×	×	○	×	○	×	×	○
G(ハフェ里)	○	○	×	×	×	○	×	○	×	×	○
F(サムガン里)	○	○	×	○	○	○	○	×	○	○	○
J(トチョン里)	○	×	○	○	○	○	×	×	○	○	×
K(ユコク里)	×	×	×	×	○	○	×	○	○	○	○
C(チョゼ里)	○	○	×	×	×	×	×	○	×	×	○
D(シンウォル里)	○	×	○	×	×	×	×	○	×	×	×
H(マエ里)	○	○	×	×	×	×	×	×	×	×	×
I(タンチョン里)	○	○	×	×	×	×	×	○	×	×	×
L(チョンジョン里)	×	×	×	×	×	×	×	○	×	×	×
M(トゲ里)	×	×	×	×	×	×	×	○	×	×	×
N(ミホリ里)	×	×	×	×	×	×	×	○	×	×	×

# 細分類

表 地形構造分類

細分類	集落名	水法									
		水局								合水定穴	来長去短
		玉帯水	金星水城	土星水城	九曲水	水星水城	拱背水	龍逆関	虎逆関		
① 玉帯・拱背水	A(クムグァン里)	○	○	×	×	×	○	○	×	×	○
	B(スド里)	○	×	○	×	×	○	○	×	×	○
	E(テウン里)	○	○	×	×	×	○	×	○	×	○
	G(ハフェ里)	○	○	×	×	×	○	×	○	×	○
② 玉帯・拱背 合水	F(サムガン里)	○	○	×	○	○	○	○	×	○	○
	J(トチョン里)	○	×	○	○	○	○	×	×	○	×
③ 拱背・合水	K(ユコク里)	×	×	×	×	○	○	×	○	○	○
④ 玉帯	C(チョゼ里)	○	○	×	×	×	×	×	○	×	○
	D(シンウォル里)	○	×	○	×	×	×	×	○	×	×
	H(マエ里)	○	○	×	×	×	×	×	×	×	×
	I(タンチョン里)	○	○	×	×	×	×	×	○	×	×
⑤ 葎風・得水	L(チョンジョン里)	×	×	×	×	×	×	×	○	×	×
	M(トゲ里)	×	×	×	×	×	×	×	○	×	×
	N(ミホリ里)	×	×	×	×	×	×	×	○	×	×

# 大分類

表 地形構造分類

大分類	細分類	集落名	水法									
			水局								合水定穴	来長去短
			玉帯水	金星水城	土星水城	九曲水	水星水城	拱背水	龍逆関	虎逆関		
① 閉鎖型	玉帯・拱背水	A(クムグァン里)	○	○	×	×	×	○	○	×	×	○
	玉帯・拱背 合水	B(トクゴン里)	○	×	○	×	×	○	○	×	×	○
			○	×	○	×	×	○	×	○	×	○
②	玉帯・拱背 合水	C(トクゴン里)	○	×	○	○	○	○	○	×	×	○
③	拱背・合水	K(ユコク里)	×	×	×	×	○	○	×	○	○	○
④ 開放型	玉帯	G(チョゼ里)	○	○	×	×	×	×	×	×	○	×
		D(シンウォル里)	○	×	○	×	×	×	×	×	○	×
		H(マエ里)	○	○	×	×	×	×	×	×	×	×
		I(タンチョン里)	○	○	×	×	×	×	×	×	○	×
	⑤	蔵風・得水	L(チョンジョン里)	×	×	×	×	×	×	×	○	×
		M(トゲ里)	×	×	×	×	×	×	×	○	×	
		N(ミホリ里)	×	×	×	×	×	×	×	○	×	

閉鎖型

# 大分類

表 地形構造分類

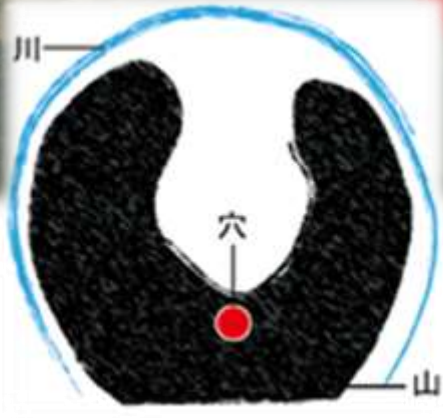
大分類	細分類	集落名	水法										
			水局								合水定穴	来長去短	
			玉帯水	金星水城	土星水城	九曲水	水星水城	拱背水	龍逆関	虎逆関			
① 閉鎖型	玉帯・拱背水	A(クムクアン里)	○	○	×	×	×	○	○	×	×	○	
		B(スト里)	○	×	○	×	×	○	○	×	×	○	
		E(テウン里)	○	○	×	×	×	○	×	○	×	○	
② ③	玉帯・拱背 合水	G(ハフェ里)	○	○	×	×	×	○	×	○	×	○	
		F(サムガン里)	○	○	×	○	○	○	○	×	○	○	
		J(トチョン里)	○	×	○	○	○	○	×	×	○	×	
④ 開放型	玉帯	K(ユコク里)	×	×	×	×	○	○	×	○	○	○	
		C(チョゼ里)	○	○	×	×	×	×	×	×	○	×	○
		(未定)	×	×	○	×	×	×	×	×	○	×	×
⑤	蔵風・得水	(未定)	×	×	×	×	×	×	×	×	○	×	×
		(未定)	×	×	×	×	×	×	×	×	○	×	×
		N(ミホリ里)	×	×	×	×	×	×	×	×	○	×	×

開放型





閉鎖型



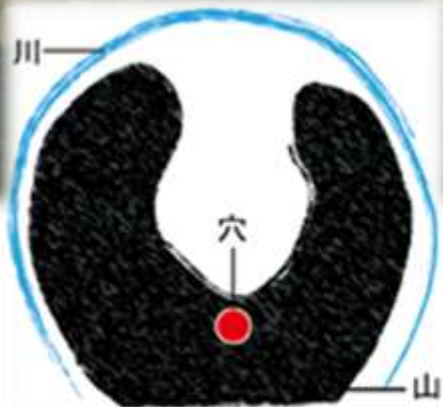
玉帶水

閉鎖型



拱背水

閉鎖型



玉帯水

拱背水

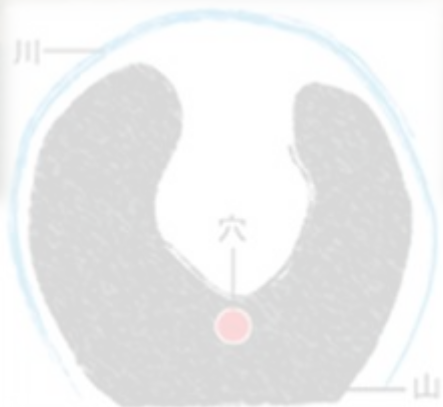


集落を後方まで巻き込むように川が流れている  
 集落の背後の山が細く伸びている



巻き込んだ川に沿って対岸の山々が集落を取り囲んでいる

閉鎖型



玉帯水

拱背水



集落を後方まで巻  
集落の背後の山が

圍繞感の強い  
閉鎖的な景観

川に沿って対岸の山々が集落を取り囲んでいる

閉鎖型



開放型



拱背水

開放型



## 拱背水

集落を後方まで巻き込むように川が流れていない  
集落の背後の山が広がっている



対岸の山々が集落を取り囲んでいない





拱背水

集落を後方まで巻  
集落の背後の山が

広がりのある  
開放的な景観

対岸の山々が集落を取り囲んでいない

開放型

-研究の流れ-

現地調査



風水集落構成要素の特徴把握

地形構造的特徴の把握

風水の理論を用いて集落を  
地形構造的に類型化し、  
それぞれの特徴を明らかにする

風水集落の構成要素を  
抽出し、  
その特徴を明らかにする



景観的特徴の把握

# 対岸の眺望場

表 集落構成要素の有無

集落名	要素								
	亭	風水樹	碑補林	石碑	祠堂	寺院	墓	対岸の眺望場	対岸の祠堂
A(クムグァン里)	×	×	×	○	○	×	×	×	×
B(スド里)	○	○	○	×	○	×	×	○	○
C(チョゼ里)	○	×	×	×	×	×	×	○	○
D(シンウォル里)	×	×	○	○	×	×	○	○	○
E(テウン里)	○	○	○	×	×	○	×	○	○
F(サムガン里)	○	○	○	×	×	×	×	○	×
G(ハフェ里)	○	○	○	×	○	○	○	○	○
H(マエ里)	○	○	○	○	×	×	×	×	×
I(タンチョン里)	×	×	×	○	×	×	×	×	×
J(トチョン里)	○	○	×	○	×	○	×	○	×
K(タクシル里)	○	○	○	×	○	×	×	×	○
L(チョンジョン里)	○	○	○	×	○	×	×	○	○
M(トゲ里)	×	○	×	×	○	○	×	○	○
N(ミホリ里)	○	×	×	×	×	○	×	×	○

9/14      9/14

亭・遊歩道・展望台といった眺望場としての視点場  
 重要な建物である祠堂

64%      64%



川の対岸を重視している




自らの集落に対する景観意識が高い

## 風水認知と景観意識

対岸に眺望場を整備していた集落 9 集落

5 集落  風水認知 100%

3 集落 (テウン里, サムガン里, トチョン里)

 観光地化されており, パンフレット等に明記

眺望場が整備されている集落は風水認知が高く、逆説的に  
風水認知が景観意識に影響を与えている

表 各集落における風水認知

風水認知	集落名							
	A (クムケ)	B (ン里)	C (トチョン里)	D (ン里)	E (ン里)	F (ン里)	G (サムガ)	H (ハフ)
回答数	12	2	2	2	0	2	0	0
有	6	2	2	1	0	2	0	0
無	6	0	0	1	0	0	0	0

風水認知	集落名						
	H (マエ里)	I (タンチョン里)	J (トチョン里)	K (ユコク里)	L (チョンジョン里)	M (トゲ里)	N (ミホリ里)
回答数	11	2	2	1	10	0	3
有	11	0	2	1	10	0	1
無	0	2	0	0	0	0	2

## -総括-

### 地形構造

巒頭（らんとう）を用いて地形構造を「閉鎖型」，「開放型」に分類



### 景観

それぞれの地形構造の特徴を把握

「閉鎖型」… 囲繞感の強い閉鎖的な景観  
「開放型」… 広がりのある開放的な景観

### 構成要素

集落の対岸に眺望場の存在を確認  
自らの集落に対する景観意識が高い



### 景観

眺望場が整備されている集落は  
風水認知が高く、逆説的に

風水認知が景観意識に  
影響を与えている

# ご清聴ありがとうございました

#### 【参考文献】

- ・崔昌祚：「韓国の風水思想」，人文書院，1997年
- ・呉佳錡・山道帰一：「完全定本[実践]風水地理大全」河出書房新社
- ・山口泰佑・佐藤誠治・姫野由香・野口浩平：  
「韓国農村集落における風水景観に関する研究 その1—農村集落景観調査による風水と景観の関係の把握—」，  
日本建築学会九州支部研究報告 第50号，2010.3，pp1



# 分類の判断

大分類	細分類	集落名	水法									合水定穴	来長去短
			水局										
			玉帯水	金星水城	土星水城	九曲水	水星水城	拱背水	龍逆関	虎逆関			
閉鎖型	① 玉帯・拱背水	A(クムグァン里)	○	○	×	×	×	○	○	×	×	○	
		B(スドリ)	○	×	○	×	×	○	○	×	×	○	
		E(テウン里)	○	○	×	×	×	○	×	○	×	○	
	② 玉帯・拱背 合水	F(サムガン里)	○	○	×	○	○	○	○	×	○	○	
		J(トチョン里)	○	×	○	○	○	○	×	×	○	×	
		③ 拱背・合水	K(ユコク里)	×	×	×	×	○	○	×	○	○	
開放型	④ 玉帯	C(チョゼ里)	○	○	×	×	×	×	×	○	×	○	
		D(シンウォル里)	○	×	○	×	×	×	×	○	×	×	
		H(マエ里)	○	○	×	×	×	×	×	×	×	×	
		I(タンチョン里)	○	○	×	×	×	×	×	○	×	×	
	⑤ 蔵風・得水	L(チョンジョン里)	×	×	×	×	×	×	×	○	×	×	
		M(トゲ里)	×	×	×	×	×	×	×	○	×	×	
		N(ミホリ里)	×	×	×	×	×	×	○	×	×		



川の湾曲

強



弱

①

玉帯水

拱背水

②

玉帯水

拱背水

合水

③

拱背水

合水

④

玉帯水

⑤

蔵風・得水



# 集落構成要素

## 集落構成要素

亭 樹木 碑補林 石碑 祠堂 寺院 墓



亭：住民の休息空間として利用

風水樹：極めて風水との関連が強いとされる樹木



ヒホ林：ヒホとは、欠けている部分を補う意で、  
風水的な環境を改善しようとする事

# 亭

集落名	要素								
	亭	風水樹	碑補林	石碑	祠堂	寺院	墓	対岸の眺望場	対岸の祠堂
A(クムグァン里)	×	×	×	○	○	×	×	×	×
B(スド里)	○	○	○	×	○	×	×	○	○
C(チョゼ里)	○	×	×	×	×	×	×	○	○
D(シンウォル里)	×	×	○	○	×	×	○	○	○
E(テウン里)	○	○	○	×	×	○	×	○	○
F(サムガン里)	○	○	○	×	×	×	×	○	×
G(ハフェ里)	○	○	○	×	○	○	○	○	○
H(マエ里)	○	○	○	○	×	×	×	×	×
I(タンチョン里)	×	×	×	○	×	×	×	×	×
J(トチョン里)	○	○	×	○	×	○	×	○	×
K(タクシル里)	○	○	○	×	○	×	×	×	○
L(チョンジョン里)	○	○	○	×	○	×	×	○	○
M(トゲ里)	×	○	×	×	○	○	×	○	○
N(ミホリ里)	○	×	×	×	×	○	×	×	○

10/14 9/14 8/14

71% 64% 57%

# 風水樹

集落名	要素								
	亭	風水樹	碑補林	石碑	祠堂	寺院	墓	対岸の眺望場	対岸の祠堂
A(クムグァン里)	×	×	×	○	○	×	×	×	×
B(スドリ)	○	○	○	×	○	×	×	○	○
C(チョゼ里)	○	×	×	×	×	×	×	○	○
D(シンウォル里)	×	×	○	○	×	×	○	○	○
E(テウン里)	○	○	○	×	×	○	×	○	○
F(サムガン里)	○	○	○	×	×	×	×	○	×
G(ハフェ里)	○	○	○	×	○	○	○	○	○
H(マエ里)	○	○	○	○	×	×	×	×	×
I(タンチョン里)	×	×	×	○	×	×	×	×	×
J(トチョン里)	○	○	×	○	×	○	×	○	×
K(タクシル里)	○	○	○	×	○	×	×	×	○
L(チョンジョン里)	○	○	○	×	○	×	×	○	○
M(トゲ里)	×	○	×	×	○	○	×	○	○
N(ミホリ里)	○	×	×	×	×	○	×	×	○

10/14 9/14 8/14

71% 64% 57%

# 碑補林

集落名	要素								
	亭	風水樹	碑補林	石碑	祠堂	寺院	墓	対岸の眺望場	対岸の祠堂
A(クムグァン里)	×	×	×	○	○	×	×	×	×
B(スドリ)	○	○	○	×	○	×	×	○	○
C(チョゼ里)	○	×	×	×	×	×	×	○	○
D(シンウォル里)	×	×	○	○	×	×	○	○	○
E(テウン里)	○	○	○	×	×	○	×	○	○
F(サムガン里)	○	○	○	×	×	×	×	○	×
G(ハフェ里)	○	○	○	×	○	○	○	○	○
H(マエ里)	○	○	○	○	×	×	×	×	×
I(タンチョン里)	×	×	×	○	×	×	×	×	×
J(トチョン里)	○	○	×	○	×	○	×	○	×
K(タクシル里)	○	○	○	×	○	×	×	×	○
L(チョンジョン里)	○	○	○	×	○	×	×	○	○
M(トゲ里)	×	○	×	×	○	○	×	○	○
N(ミホリ里)	○	×	×	×	×	○	×	×	○

10/14 9/14 8/14

71% 64% 57%

# 景観構成要素の特徴把握

集落名	要素								
	亭	風水樹	碑補林	石碑	祠堂	寺院	墓	対岸の眺望場	対岸の祠堂
A(クムグアン里)	×	×	×	○	○	×	×	×	×
B(スドリ)	○	○	○	×	○	×	×	○	○
C(チョゼ里)	○	×	×	×	×	×	×	○	○
D(シンウォル里)	×	×	○	○	×	×	○	○	○
E(テウン里)	○	○	○	×	×	○	×	○	○
F(サムガン里)	○	○	○	×	×	×	×	○	×
G(ハフェ里)	○	○	○	×	○	○	○	○	○
H(マエ里)	○	○	○	○	×	×	×	×	×
I(タンチョン里)	×	×	×	○	×	×	×	×	×
J(トチョン里)	○	○	×	○	×	○	×	○	×
K(タクシル里)	○	○	○	×	○	×	×	×	○
L(チョンジョン里)	○	○	○	×	○	×	×	○	○
M(トゲ里)	×	○	×	×	○	○	×	○	○
N(ミホリ里)	○	×	×	×	×	○	×	×	○

10/14 9/14 8/14

71% 64% 57%

半数以上の集落で風水に関わる要素を確認

# 地形構造分類・細分類

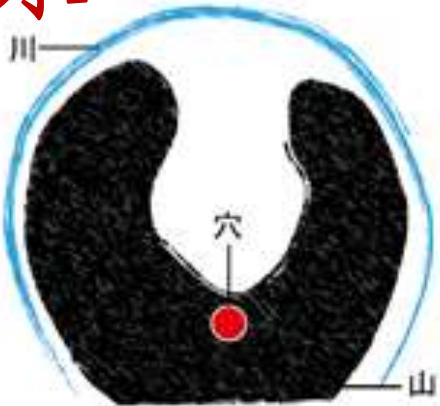
玉带·拱背水



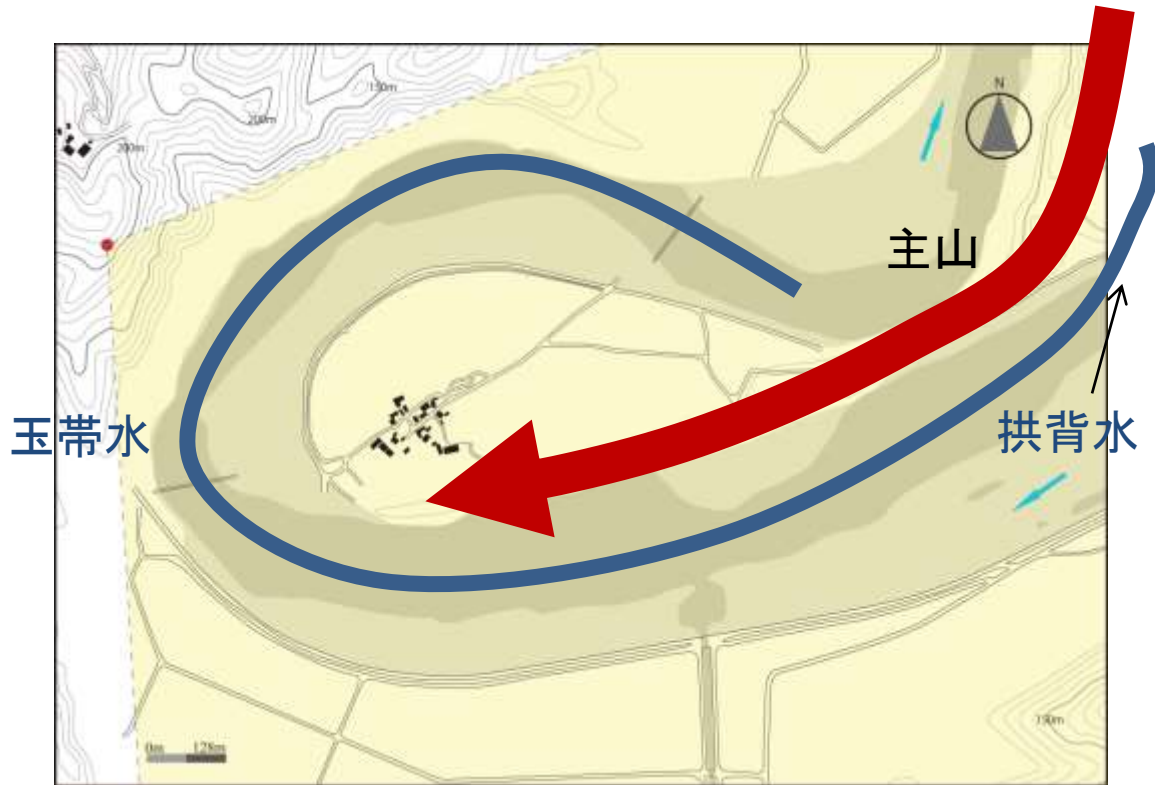
# 「玉帯・拱背水」集落

分類	集落名	水局								合水定穴	来長去短
		玉帯水	金星水城	土星水城	九曲水	水星水城	拱背水	龍逆関	虎逆関		
玉帯・閉鎖	A(クムグァン里)	○	○	×	×	×	○	○	×	×	○
	B(スドリ)	○	×	○	×	○	○	○	×	×	○
	E(テウン里)	○	○	×	×	○	○	×	○	×	○
	G(ハフエ里)	○	○	×	×	○	○	×	○	×	○

玉帯水



拱背水



# 「玉帯・拱背水」集落

分類	集落名	水局								合水定穴	来長去短
		玉帯水	金星水城	土星水城	九曲水	水星水城	拱背水	龍逆関	虎逆関		
玉帯・閉鎖	A(クムグァン里)	○	○	×	×	×	○	○	×	×	○
	B(スドリ)	○	×	○	×	○	○	○	×	×	○
	C(カクソク里)	○	○	×	×	○	○	○	×	×	○

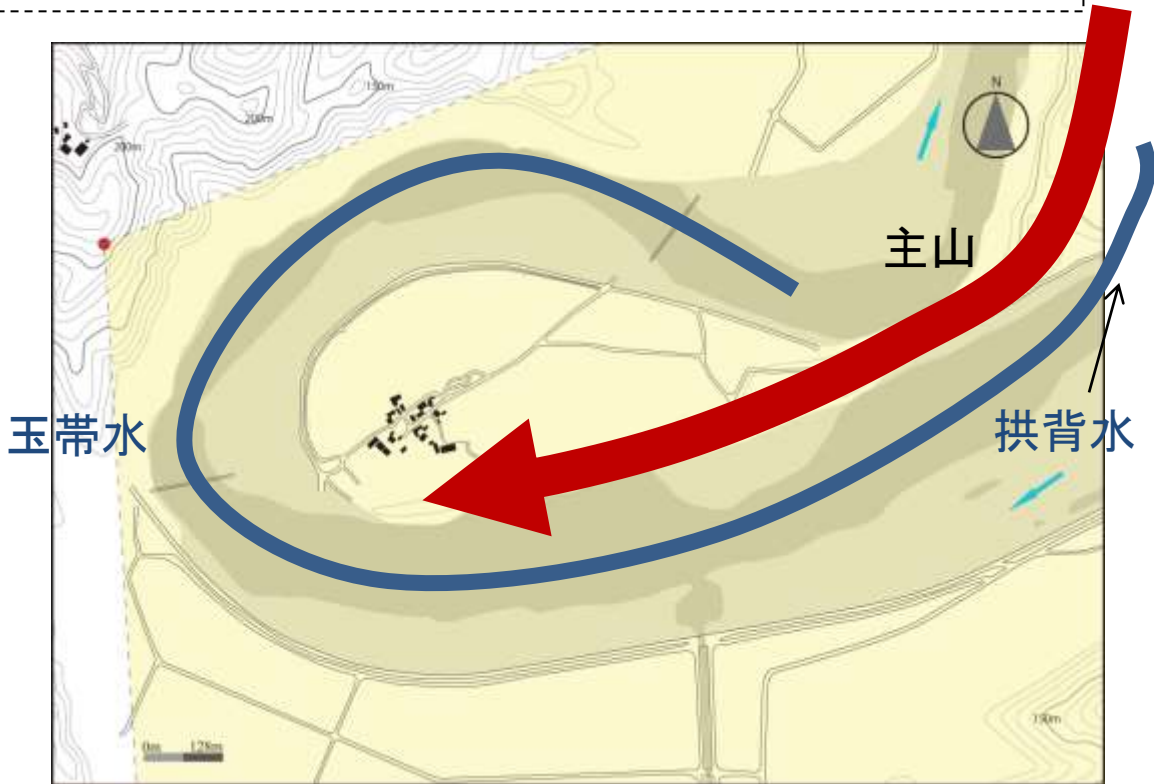
集落を後方まで強く巻き込むように川が流れている



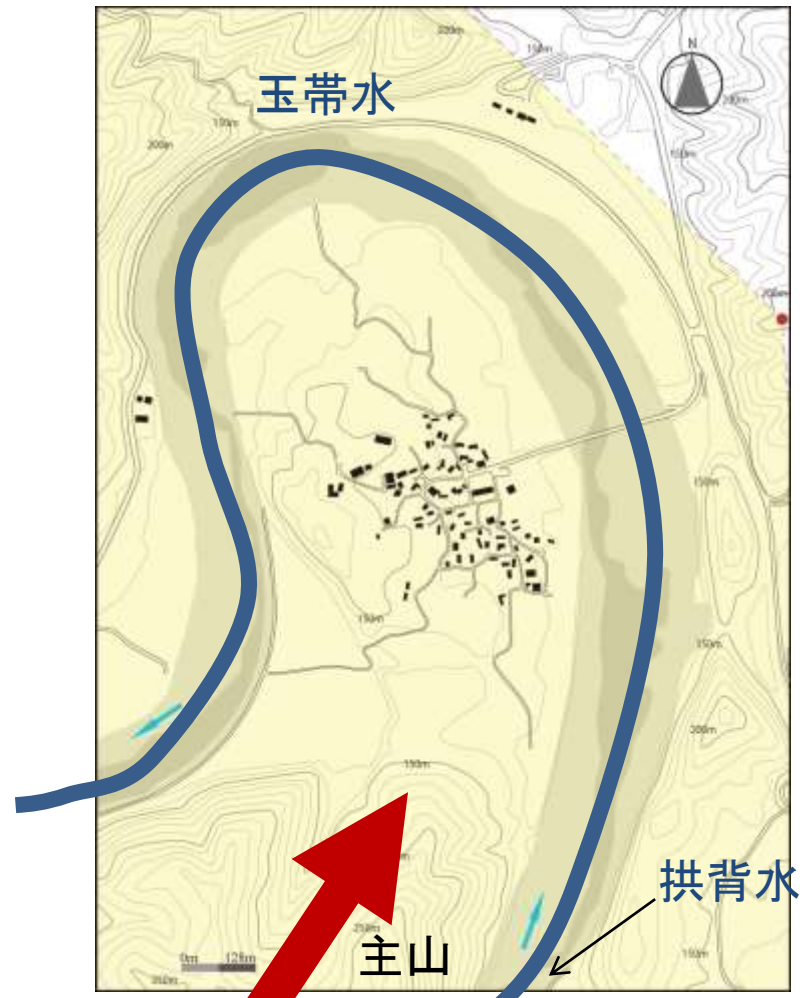
主山が集落に向かって細く伸びている



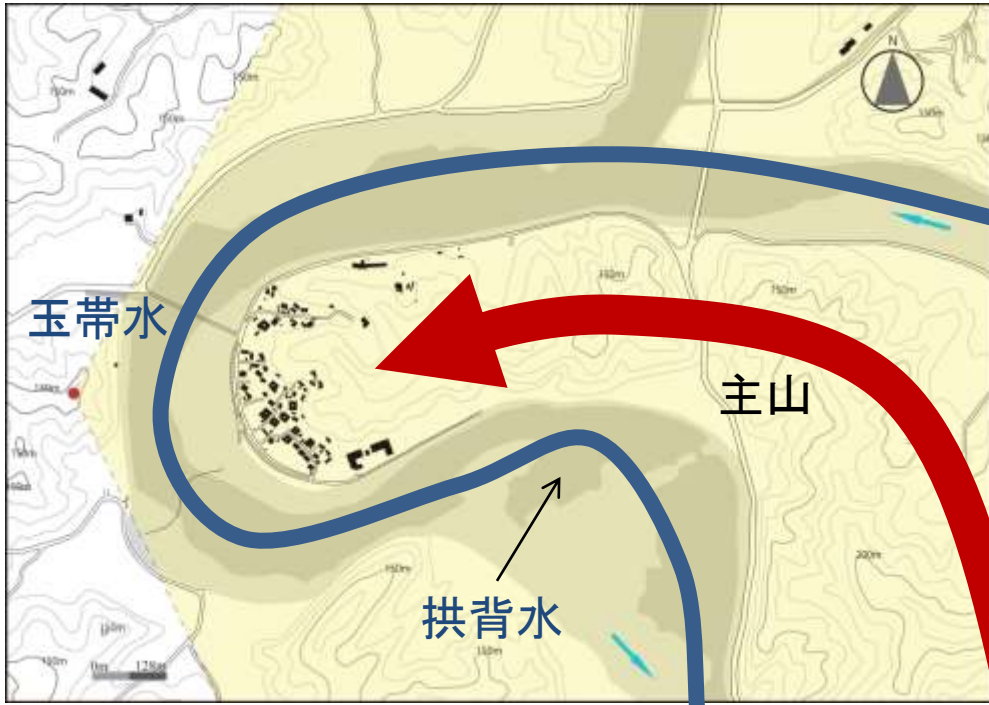
拱背水



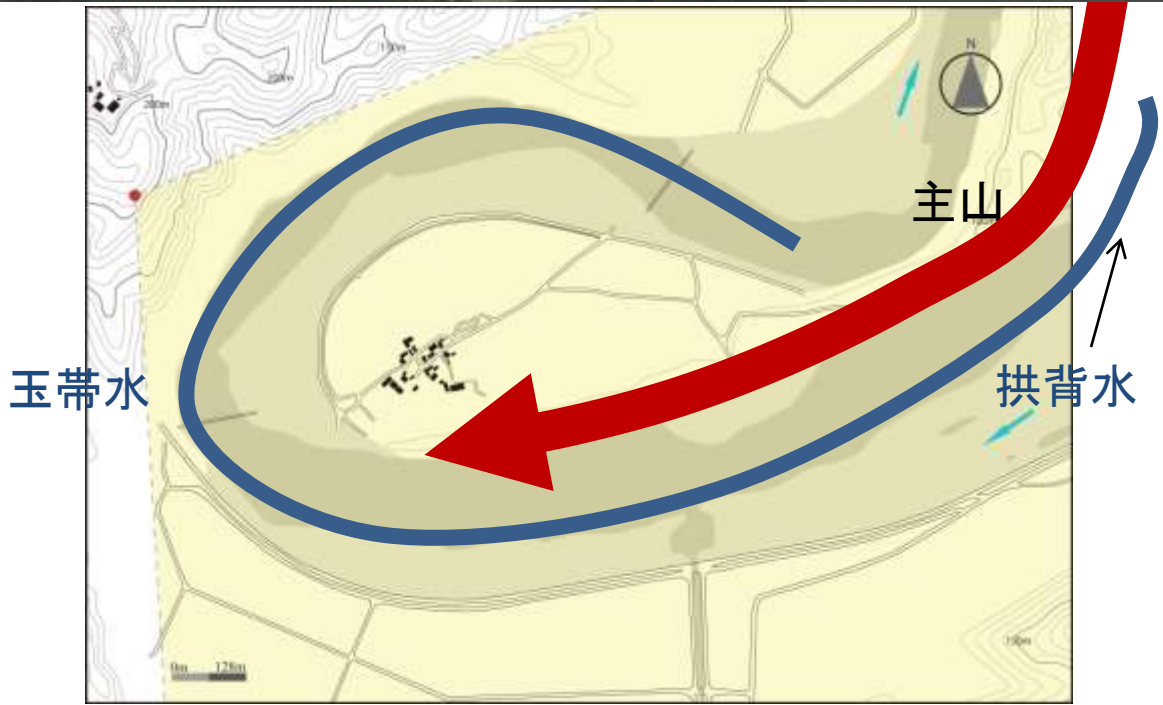
# A クムグアン里



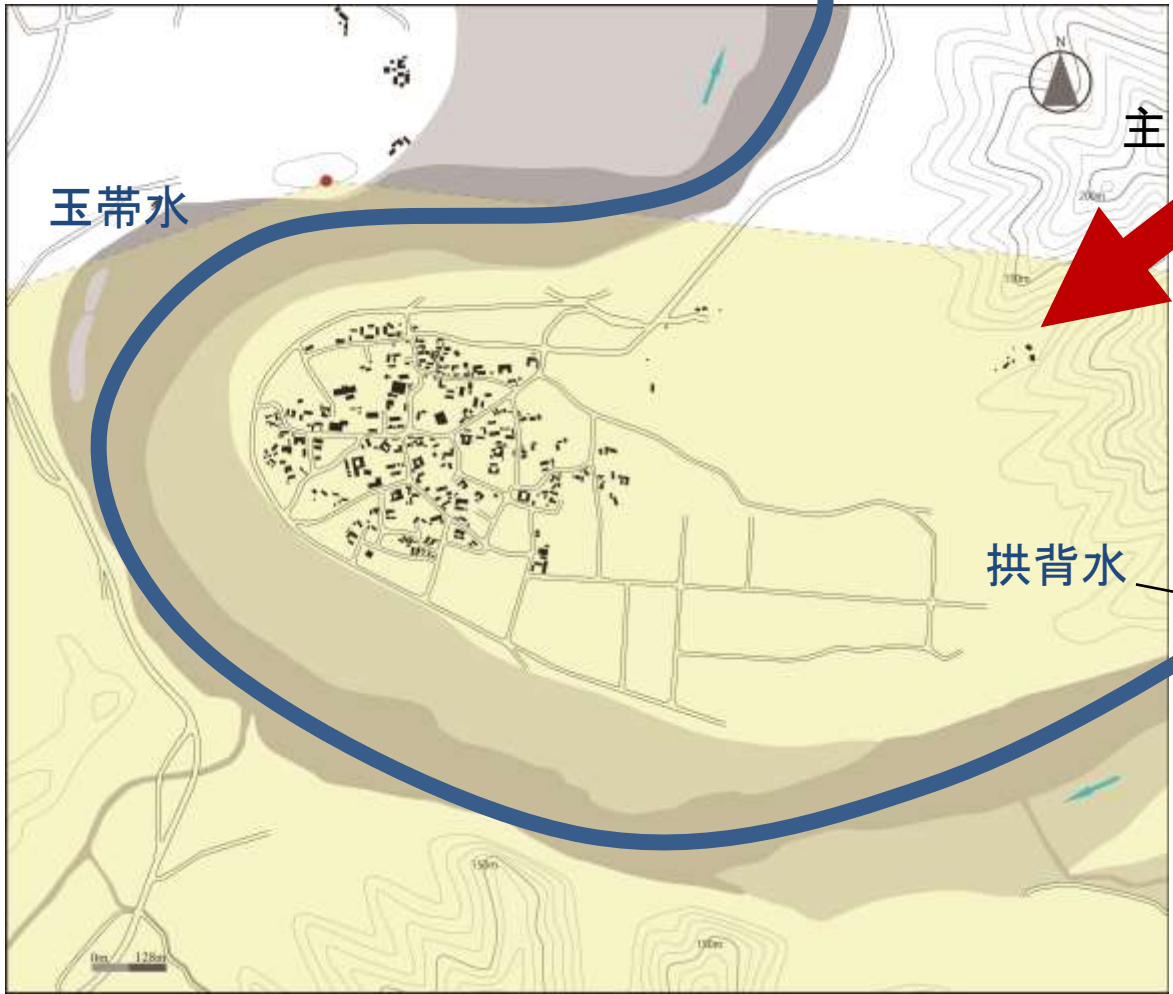
B スドリ



E テウン里(回龍浦)



G ハフェ里 (ハエマウル)



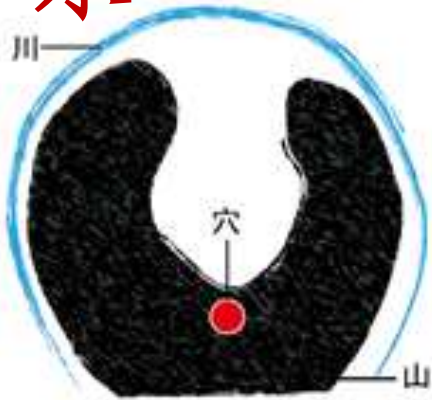
玉帶 · 拱背 · 合水

# 「玉帯・拱背・合水」集落

九曲水

分類	集落名	水局							合水定穴	来長去短	
		玉帯水	金星水城	土星水城	九曲水	水星水城	拱背水	龍逆関			虎逆関
玉帯・合水	F(サムガン里)	○	○	×	○	○	○	○	×	○	○
	J(トチョン里)	○	×	○	○	○	○	×	×	○	×

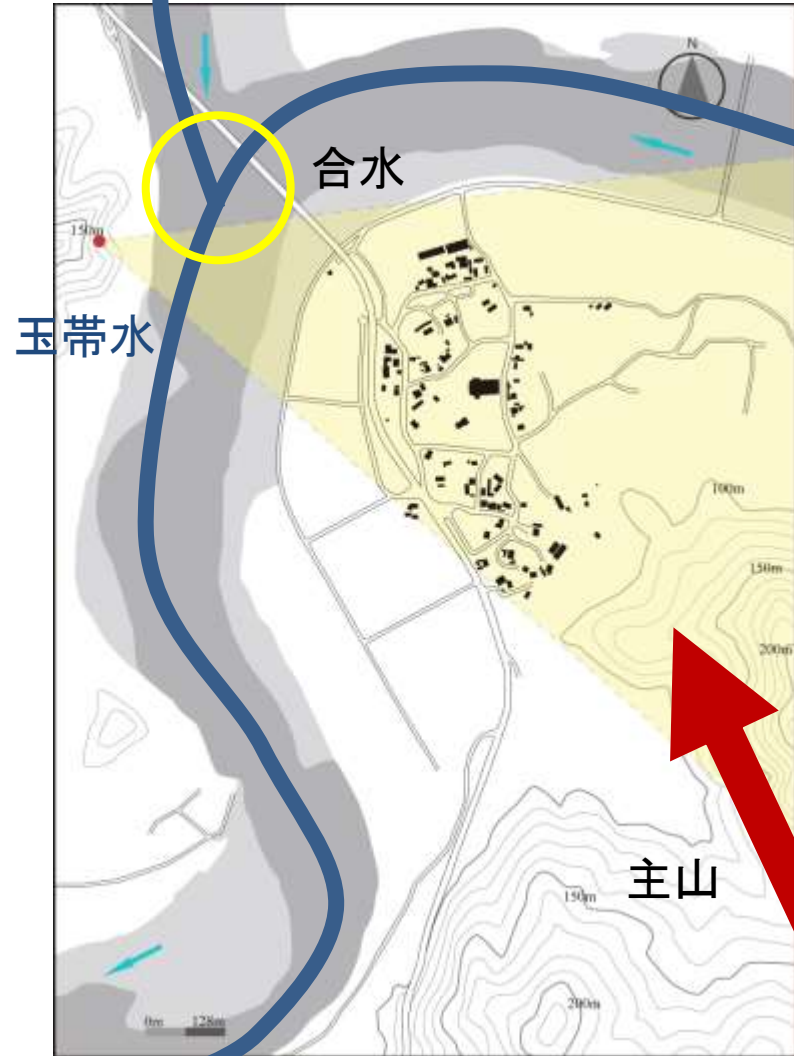
## 玉帯水



## 拱背水



## 九曲水





# 「玉帯・拱背・合水」集落

九曲水

分類	集落名	水局								合水定穴	来長去短
		玉帯水	金星水城	土星水城	九曲水	水星水城	拱背水	龍逆関	虎逆関		
玉帯・合水	F(サムガン里)	○	○	×	○	○	○	○	×	○	○
	J(トチョン里)	○	×	○	○	○	○	×	×	○	×

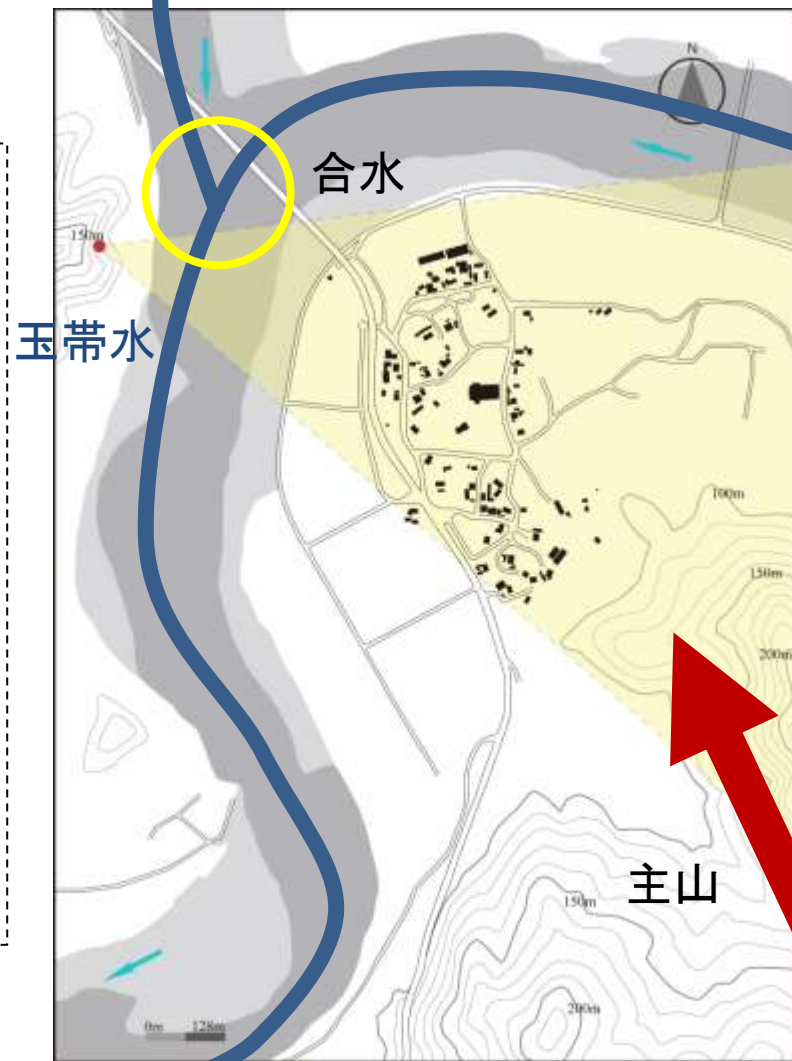
## 玉帯水

2本の来水のうち案山側からの来水が九曲水となっている

集落を後方まで強く巻き込むように川が流れている



主山が集落に向かって細く伸びている



F サムガン里



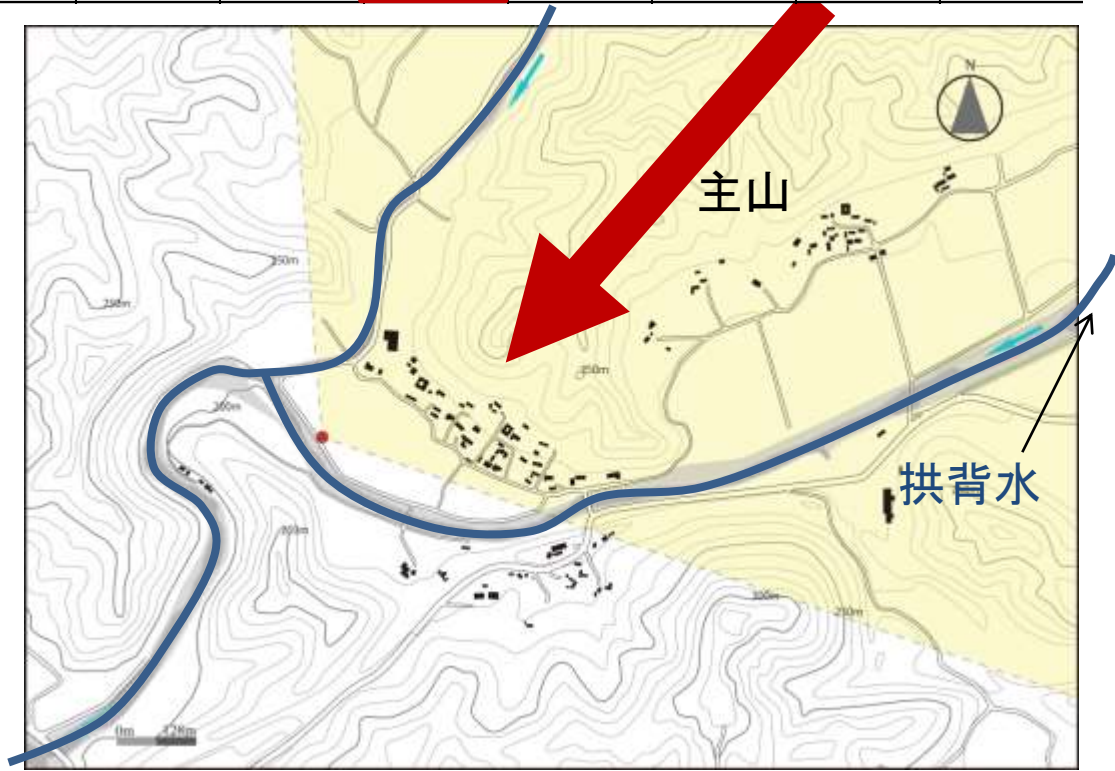


拱背·合水

# 「拱背・合水」集落

分類	集落名	水局								合水定穴	来長去短
		玉帯水	金星水城	土星水城	九曲水	水星水城	拱背水	龍逆関	虎逆関		
合水・閉鎖	K(ユコク里)	×	×	×	×	○	○	×	○	○	○

拱背水



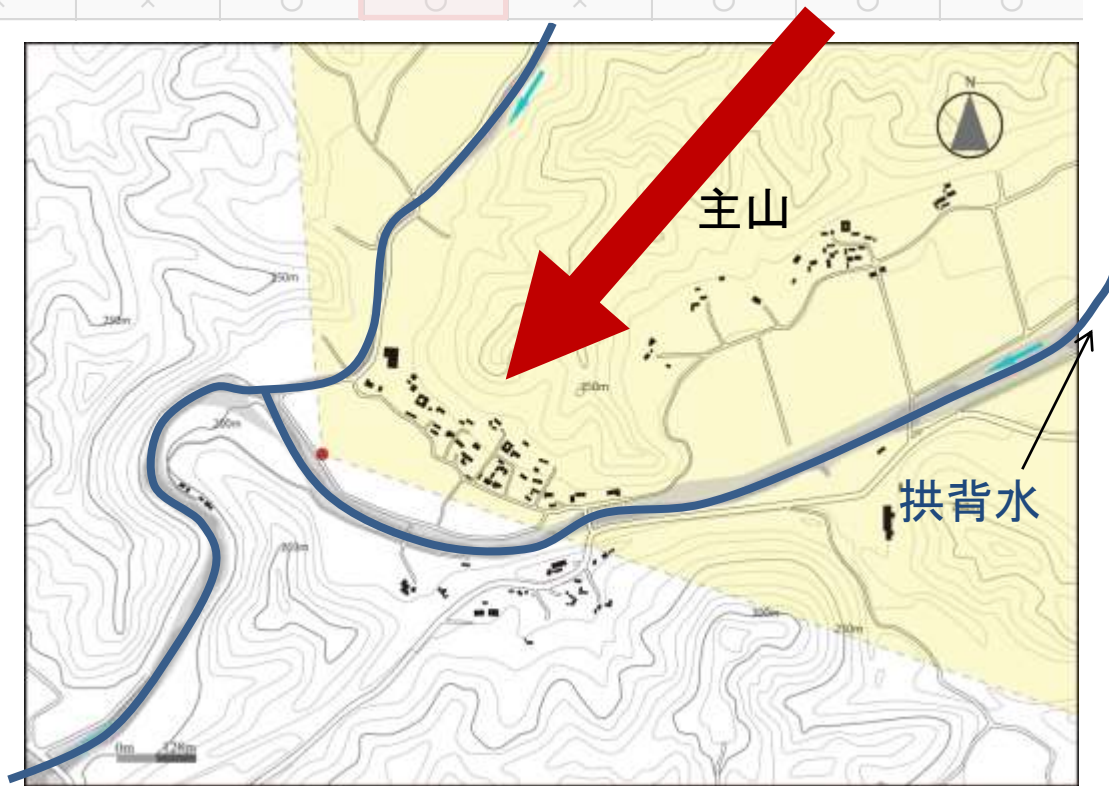
K ユコク里



# 「拱背・合水」集落

分類	集落名	水局								合水定穴	来長去短
		玉帯水	金星水城	土星水城	九曲水	水星水城	拱背水	龍逆関	虎逆関		
合水・閉鎖	K(ユコウ里)	×	×	×	×	○	○	×	○	○	○

拱背水



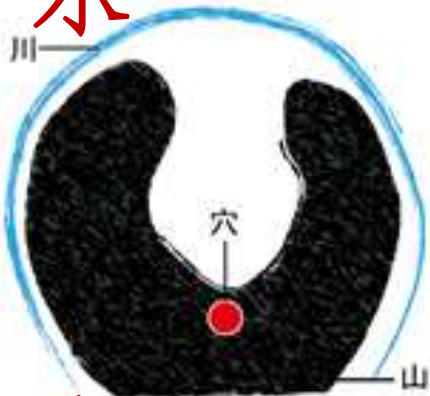
2本の来水は集落を後方まで巻き込むように流れているため、主山は細く伸びている

玉帶

# 「玉帯」集落

分類	集落名	水局								合水定穴	来長去短	
		玉帯水	金星水城	土星水城	九曲水	水星水城	拱背水	龍逆関	虎逆関			
玉帯	C(チョゼ里)	○	○	×	×	×	×	×	×	○	×	○
	D(シンウォル里)	○	×	○	×	×	×	×	×	○	×	×
	H(マエ里)	○	○	×	×	×	×	×	×	×	×	×
	I(タンチョン里)	○	○	×	×	×	×	×	×	○	×	×

玉帯水



拱背水





# 「玉帯」集落

分類	集落名
玉帯・開放	G(チョゼ里)
	D(シンウォル里)
	H(マエ里)
	I(タンチョン里)
	L(チョンジョン里)

川の巻き込みが弱い

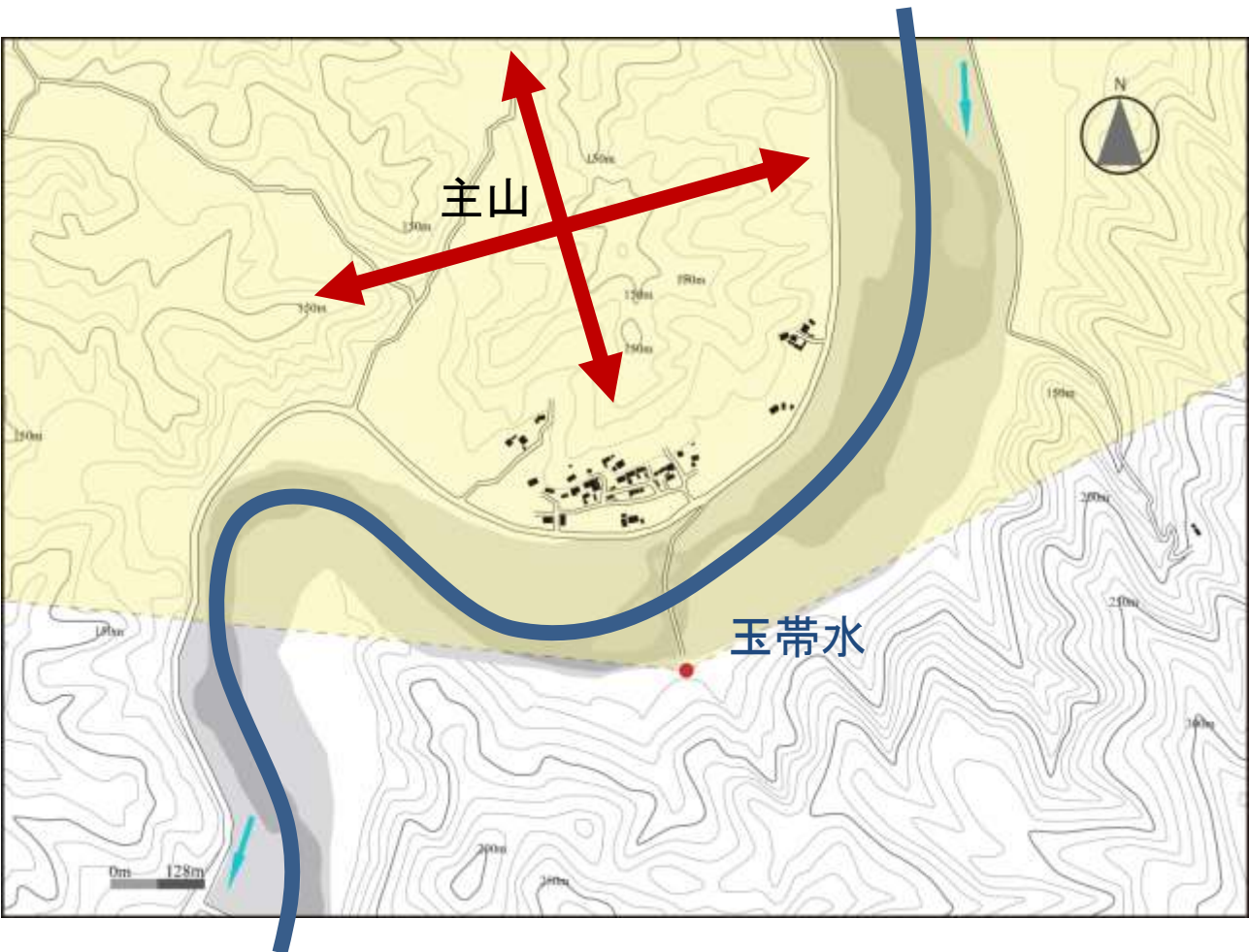


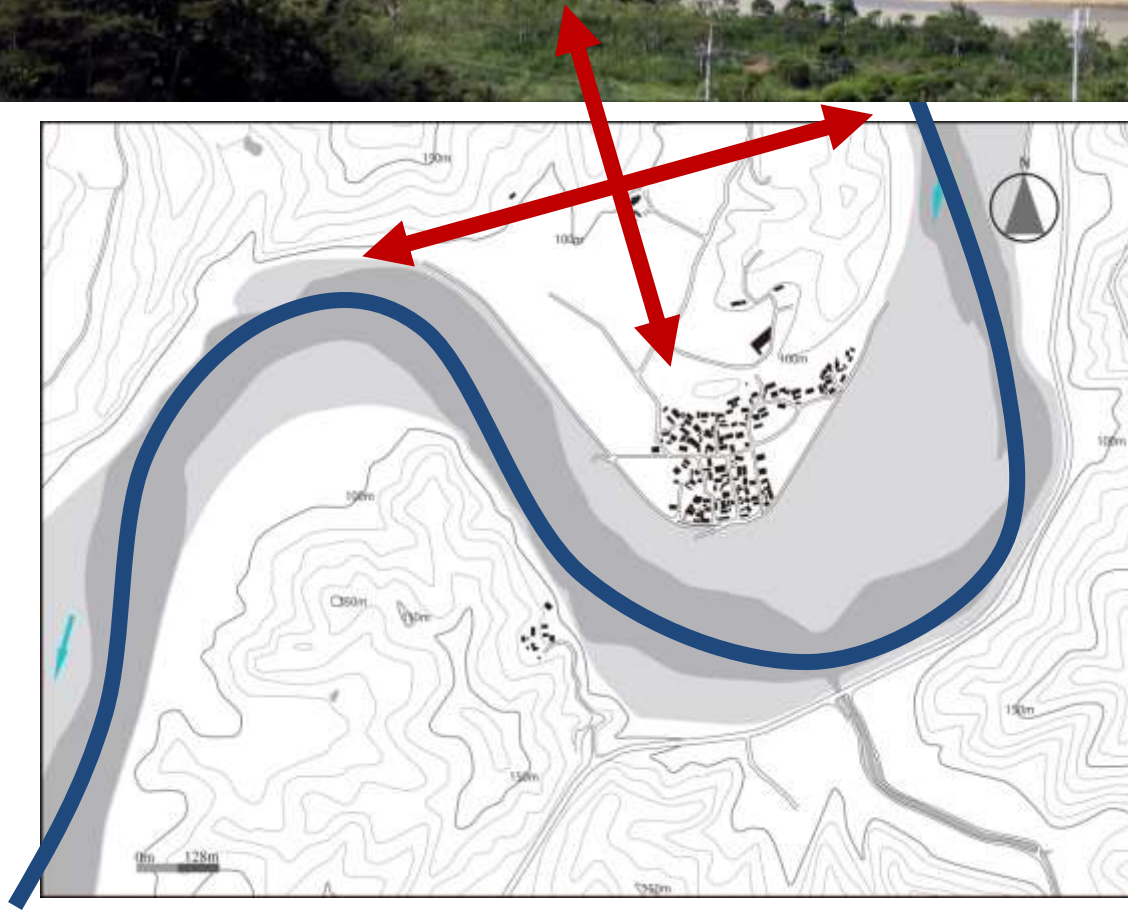
主山が連なるように広がっている

	合水定穴	来長去短
	×	○
	×	×
	×	○
	×	×
	×	○

玉帯水



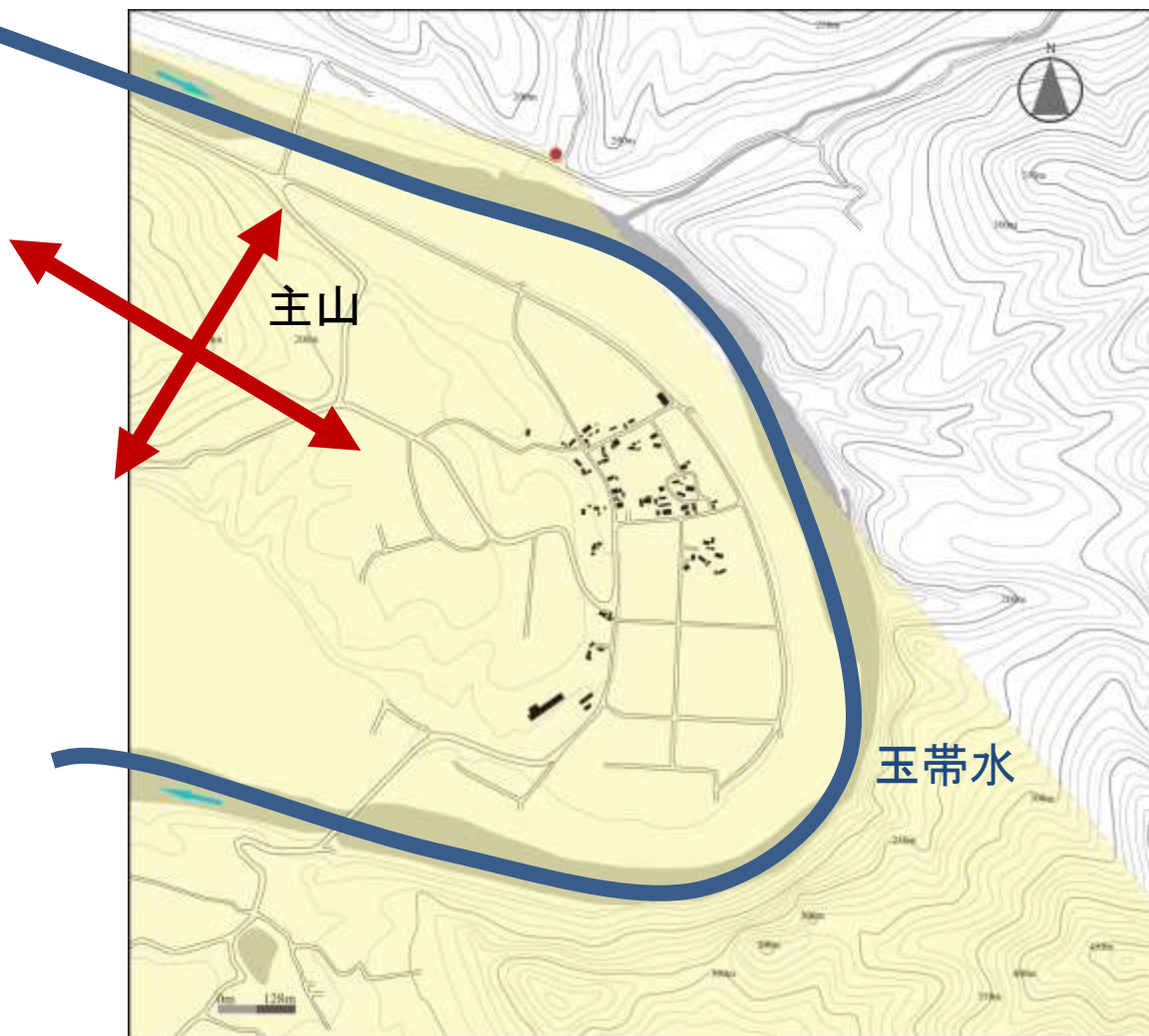




# H マエ里



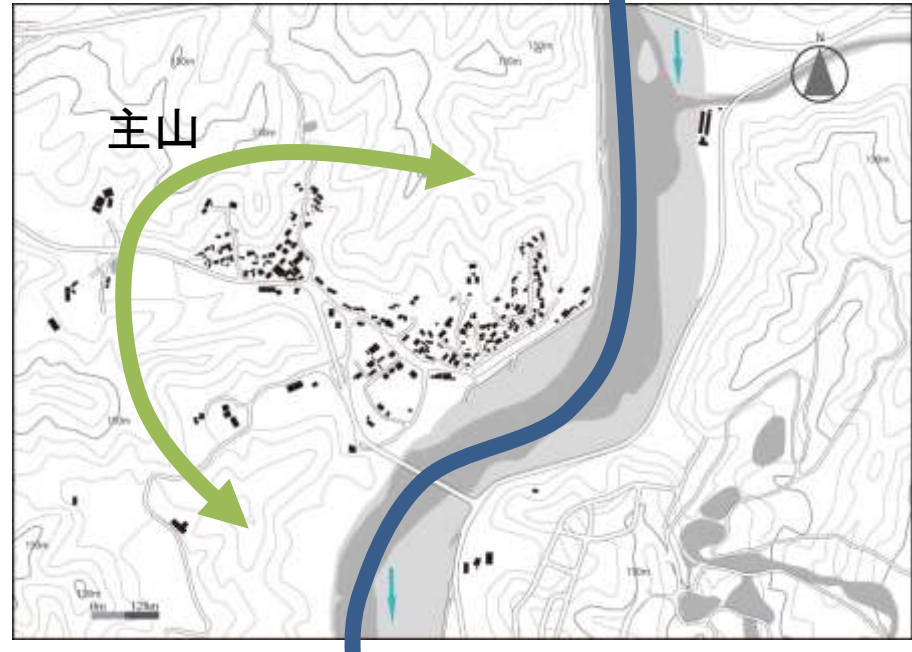
# I タンチョン里



藏風·得水

# 「蔵風・得水」集落

分類	集落名	水局								合水定穴	来長去短	
		玉帯水	金星水城	土星水城	九曲水	水星水城	拱背水	龍逆関	虎逆関			
蔵風・得水	L(チョンジョン里)	×	×	×	×	×	×	×	×	○	×	×
	M(トゲ里)	×	×	×	×	×	×	×	×	○	×	×
	N(ミホリ里)	×	×	×	×	×	×	×	×	○	×	×

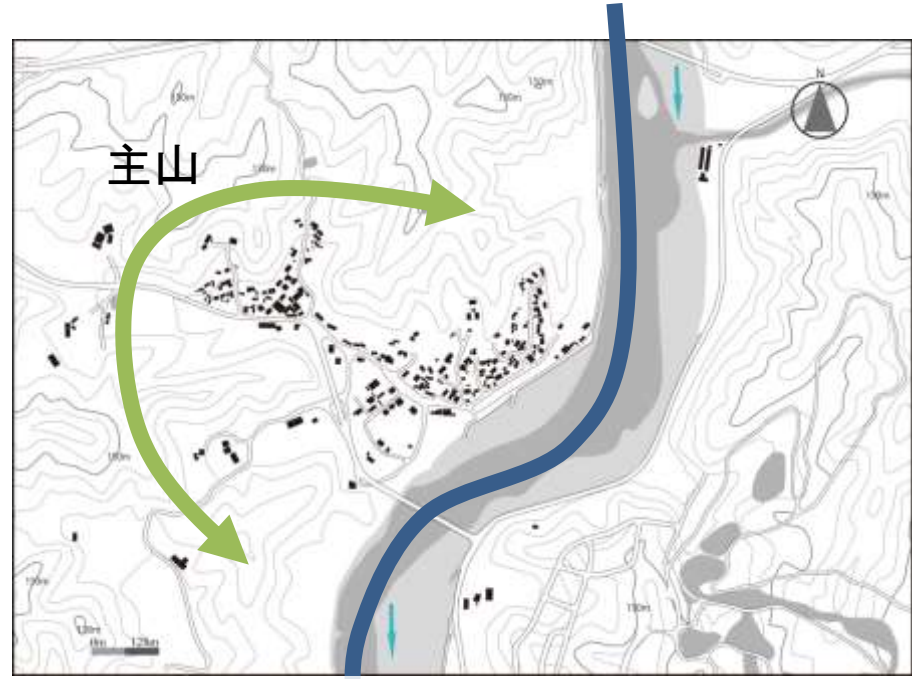
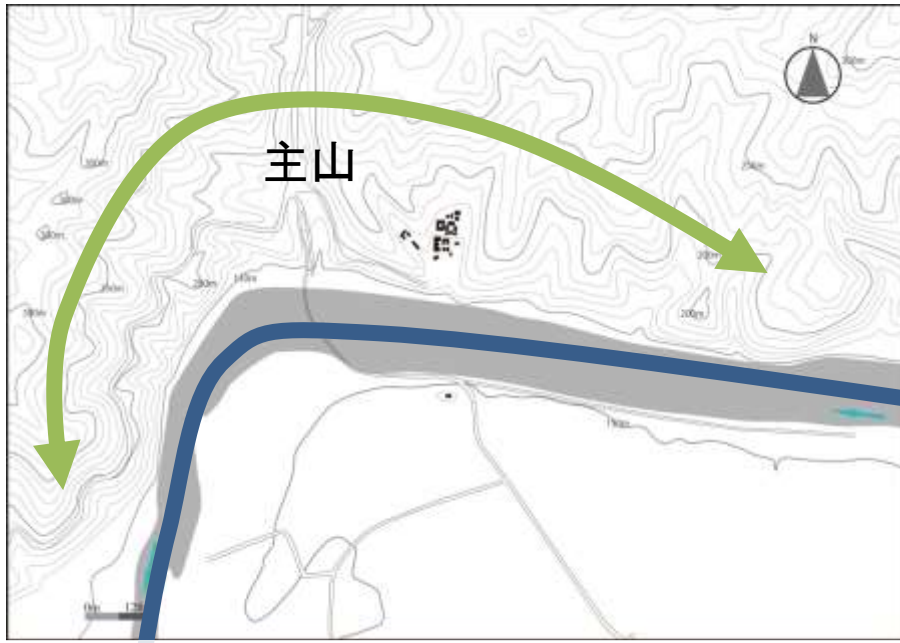


M トゲ里 (陶山書院)



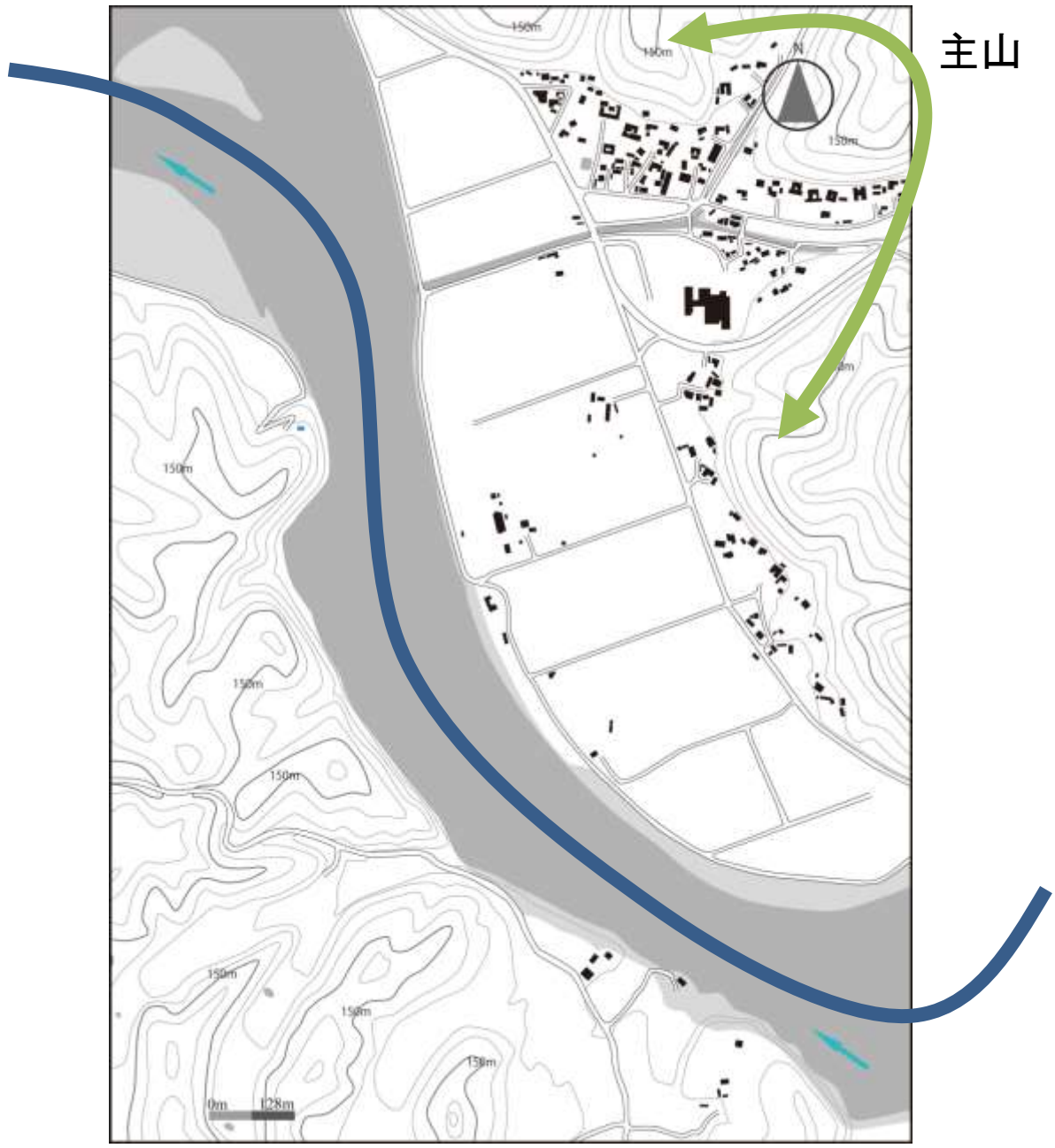
# 「蔵風・得水」集落

分類	集落名	水局								合水定穴	来長去短
		玉帯水	金星水城	土星水城	九曲水	水星水城	拱背水	龍逆関	虎逆関		
蔵風・得	川の巻き込みは無く，集落は山に囲まれている									×	×





L チョンジョン里



主山

「閉鎖」・「開放」の景観

# 景観的特徴の把握



## 景観的特徴の把握



川が強く蛇行し、集落を後方まで取り囲んでいることで  
境界線が明確化し、集落が島のように浮かび上がる



川が強く蛇行し、集落を後方まで取り囲んでいることで  
境界線が明確化し、集落が島のように浮かび上がる

強く巻き込んだ川に沿って  
対岸の山が集落を取り囲んでいる

## 景観的特徴の把握



川が強く蛇行し、集落を後方まで取り囲んでいることで  
境界線が明確<sup>化</sup>し、集落が自の土に浮かび上がる

強  
対岸 囲繞感の強い  
閉鎖的な景観<sup>て</sup>いる

## 景観的特徴の把握



## 景観的特徴の把握



川による巻き込みが弱いため  
連なった主山に存在感がある





川による巻き込みが弱いため  
連なった主山に存在感がある

対岸の山が集落を取り囲んでいない



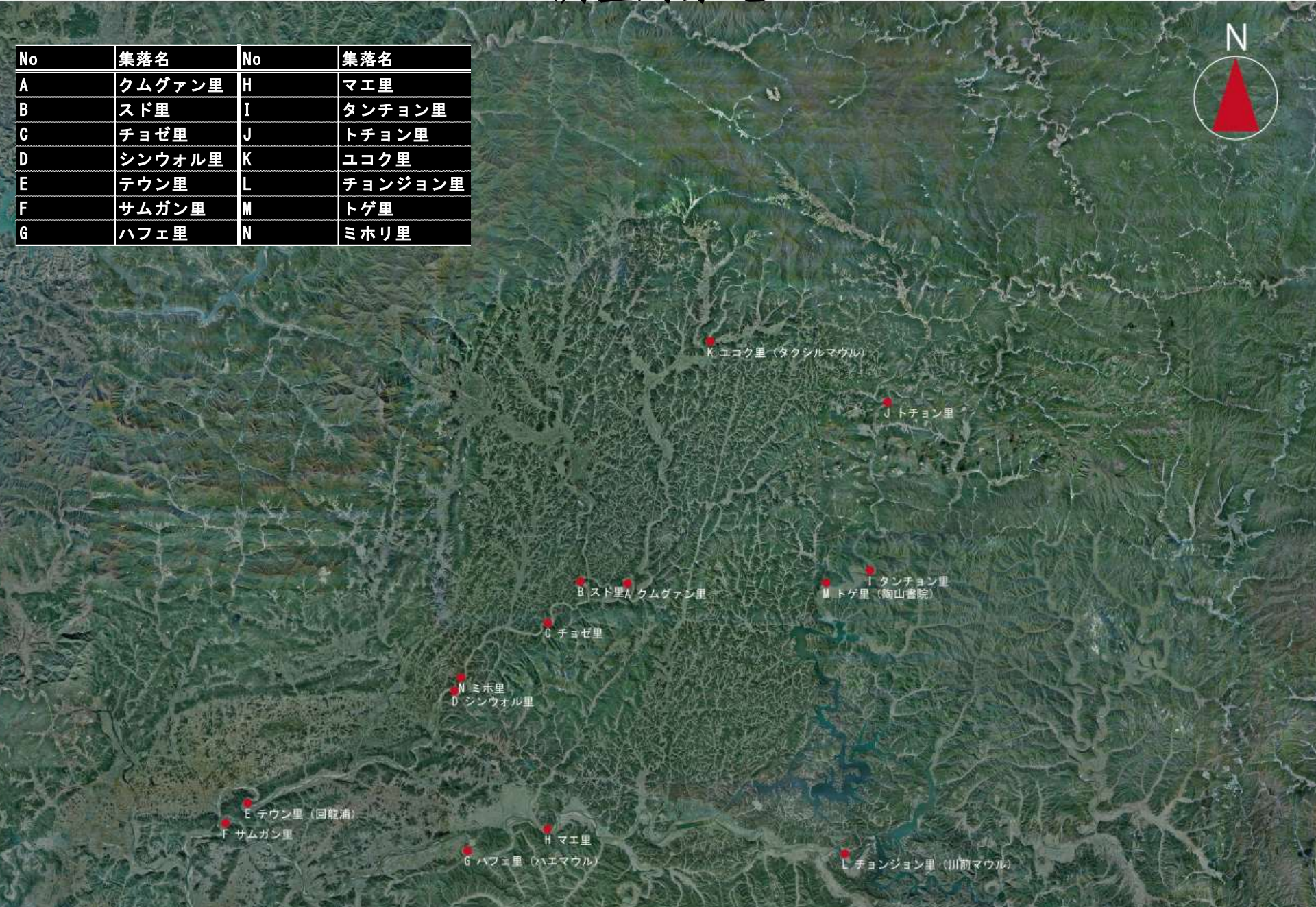
川による巻き込みが弱いため  
連な～た～山は右左感がある

対岸の 広がるの ある  
開放的な景観 はない

# -調査対象地-



No	集落名	No	集落名
A	クムガン里	H	マエ里
B	スド里	I	タンチョン里
C	チョゼ里	J	トチョン里
D	シンウォル里	K	ユコク里
E	テウン里	L	チョンジョン里
F	サムガン里	M	トゲ里
G	ハフェ里	N	ミホリ里



K ユコク里 (タクシルマウル)

J トチョン里

B スド里 A クムガン里

I タンチョン里  
M トゲ里 (陶山書院)

C チョゼ里

N ミホ里  
D シンウォル里

E テウン里 (回龍浦)

F サムガン里

H マエ里

G ハフェ里 (ハエマウル)

L チョンジョン里 (川前マウル)